



Istruzioni per l'installazione ROM CUBE[©]



LEGGERE PRIMA DELL'USO

Le versioni olandese e inglese sono le istruzioni originali. Tutte le altre versioni linguistiche sono traduzioni delle istruzioni originali. Se questo manuale è disponibile in un'altra lingua e dovesse sorgere una controversia sull'interpretazione o la spiegazione, il testo olandese e inglese prevarrà in ogni momento. Soggetto a modifiche senza preavviso.

Copyright © ROM BV

SEGUI ROM BV:





GUARDA I NOSTRI VIDEO TUTORIAL SU



ISTRUZIONI PER L'INSTALLAZIONE

Premessa:

- Tutte le unità ROM© da incasso sono progettate per essere fissate direttamente sul pavimento dell'auto. È severamente vietato montare la macchina in un altro modo! In caso di incidente, la macchina non può staccarsi né le parti della carrozzeria possono strapparsi!
- Installi l'unità solo con i materiali forniti da ROM bv e si attenga alle istruzioni di installazione.
- L'installazione deve essere effettuata in un'officina ben attrezzata.

Strumenti necessari:



Ponte del garage o fossa di montaggio

Carrello elevatore

Macchina perforatrice con punte da 4 / 6,5 / 8,5 / 9 / 11 mm e

Seghe a tazza 20 / 40 / 53 / 63

Utensili di filettatura M8 e M10

Chiavi inglesi, set standard da mm (da 7 a 30 mm)

Cacciaviti, set standard



Seghetto (o smerigliatrice ad angolo retto)

Loctite 243



Bomboletta spray per la protezione del sottoscocca



Kit tubo in silicone Hybriflex 7 nero per la finitura del pavimento

Kit in silicone resistente al calore; guarnizione sigillante per le connessioni filettate dello scarico



Quando il carburante viene prelevato dal serbatoio del veicolo

Foratrice con punte 9 e 14,5

Utensile di filettatura 3/8" BSP

Pinze per dadi rivettati

Strumenti ausiliari:

Due lastre di metallo per la protezione del pavimento (sotto le forche del carrello elevatore)

Kit di installazione:

Gommino di scarico a pavimento con 4 bulloni M8 x 60 e 4 dadi di bloccaggio con rondelle

Tubo di scarico flessibile con morsetti per tubi di scarico

Manicotto di protezione per il tubo di scarico flessibile

8x piastra Contra con 5x bulloni M10 x 80 (il telaio deve essere fissato su 5 posizioni), incluse rondelle e controdadi.

Attenzione: per il fissaggio della macchina sul pallet di trasporto sono stati utilizzati alcuni bulloni e contropiastre.

1x Gomito 19 mm attraverso il pavimento

Vari accessori di montaggio

Vaschetta di raccolta con un pezzo di tubo di scarico

Tubo di scarico

Accessori:

Pistola a spruzzo con lancia

Tubo per sistema antigelo



Nota bene:

- La larghezza dell'unità (ingombro al passaruota) è di 955 mm.
- Per il posizionamento: sul lato sinistro, il portaugelli e il regolatore di pressione sono fissati al telaio.
- Consiglio: smontare le due porte prima dell'installazione, per evitare danni.
- Finitura del pavimento (pavimento a prova di liquido)
- Dimensioni dell'apertura della porta in relazione all'unità (senza serrature o cerniere dell'auto che bloccano il passaggio)
- Dopo il posizionamento (il più indietro possibile), il braccio del naspo oscilla senza toccare nulla e le porte posteriori possono essere chiuse senza toccare nulla dell'unità?
Non estendere troppo il naspo, l'unità potrebbe ribaltarsi a causa del peso.
- La posizione del trapano, ad esempio, che finisce in una trave scatolata, può significare che le contropiastre devono essere sostituite da un profilo a U (canale in acciaio laminato) con uno spessore di almeno 5 mm.
- Prima di forare, assicurarsi di non bucare le parti del telaio, i cavi, i tubi del carburante / il serbatoio del carburante.
- Non collocare lo scarico (troppo) vicino a cavi, comandi operativi, parti in plastica e/o materiali infiammabili.
- Utilizzare il kit di silicone per rendere i fori nel pavimento impermeabili.
- Trattare i fori appena praticati con il rivestimento del sottoscocca.
- Le sospensioni del veicolo sono abbastanza robuste o è necessario un rinforzo?

Installazione:

- Preparazione del veicolo:



Pavimento in legno impermeabile.



Pavimento in poliestere impermeabile



Dettagli degli scarichi.

- Installazione dell'unità



Carrello elevatore per posizionare l'unità nel furgone.

Collocare il CUBE con il carrello elevatore all'interno del furgone, il più possibile nella parte posteriore. Utilizzare i fogli di protezione sotto le forche del carrello elevatore.

Determinare la posizione dell'unità, libera dalle porte posteriori il più possibile verso il retro.

Per il fissaggio al pavimento, il telaio è dotato di una striscia d'acciaio di 40 x 4 mm su tutto il perimetro, regolarmente dotata di fori di montaggio. Il lato anteriore ha la stessa striscia d'acciaio di 40 x 4 mm.

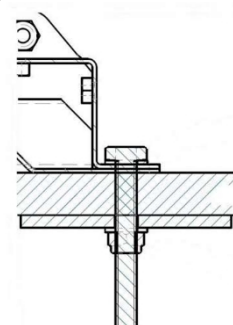


Fissaggio posteriore, 3x M10 con Loctite 243 e contropiastre lato inferiore.

Fissare la parte posteriore con almeno 2x bulloni M10, preferibilmente tre. E la parte anteriore può sempre essere fissata con 2 x M10x70. A seconda della posizione di foratura, potrebbe essere consigliabile regolare la lunghezza dei bulloni!

Lato anteriore sinistro fissato, 1x M10 con contropiastra e controdado.

Via standard, M10 passante e passante

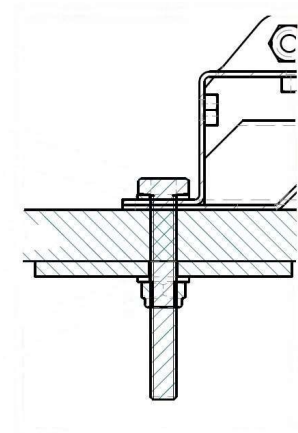




Posteriore, 2x M10 con contropiastra e controdado.



Anteriore destro, 1x M10 con contropiastra e controdado



Anteriore sinistro, 1x M10 con contropiastra e controdado

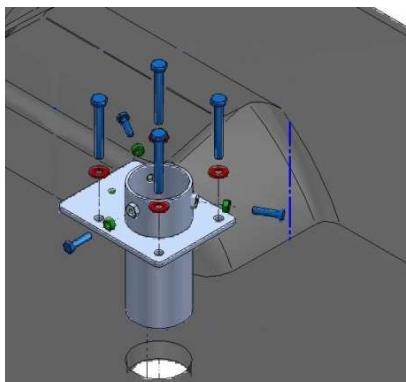


Utilizzare sempre il rivestimento del sottoscocca per evitare l'inutile ruggine nei fori appena praticati. Questo vale per il pianale del furgone, ma anche per i fori appena praticati nel materiale zincato.

Il kit di silicone Hybriflex 7 nei fori farà in modo che il pavimento rimanga impermeabile.

- Scarico

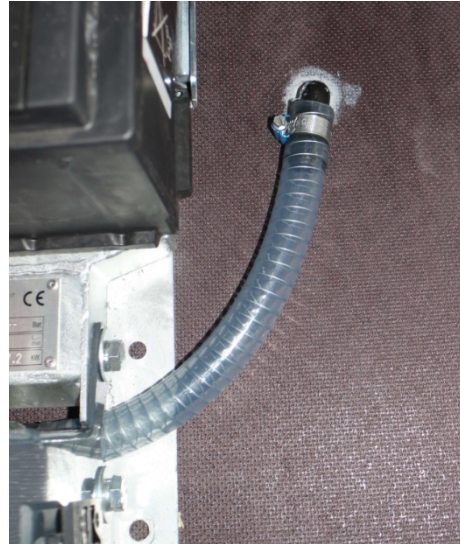
Utilizzare la sega a tazza giusta per il gommino di scarico. Dipende dal motore.



Utilizzi un sigillante siliconico resistente al calore per i raccordi dello scarico.



Tube di troppopieno - sega a tazza 53 mm



Piccolo troppopieno - sega a tazza 20 mm

Rendere impermeabili tutti i fori attraverso il pavimento del veicolo con il sigillante siliconico Hybriflex 7. I tre tubi per l'olio (motore, cambio e pompa) possono essere lasciati intatti.

Telecomando:

Il telecomando è integrato nel sistema, occorre solo montare l'antenna.

In dotazione:

- Telecomando - trasmettitore portatile.
- Ricevitore (preparato con cavo e spina, installato e collegato)
- Antenna (la lunghezza del cavo determina la posizione)
- Staffa per sostenere il cavo.

Nota bene:

- Collegamento a terra dell'antenna (vedere le istruzioni di installazione nel pacco)
- Per ottenere la migliore potenza di trasmissione, l'antenna deve essere montata all'esterno del veicolo.

Il carburante del veicolo:

(Possibile solo quando la macchina e il veicolo utilizzano lo stesso tipo di carburante)

In dotazione:

- Dadi a rivetto M6
- Pompa del carburante con staffa
- Valvola di non ritorno 8 mm
- Linea carburante 8 mm (alimentazione)
- Linea carburante 6 mm (ritorno)
- Fascette stringitubo
- Cavo di alimentazione
- Pezzo di tubo di protezione
- Schema elettrico

Un consiglio da tenere in considerazione: affidare i collegamenti del serbatoio del carburante alla concessionaria di riferimento, che ha la conoscenza del veicolo in questione.

Punti di attenzione:

- Lato aspirazione e pressione della pompa
- Valvola di non ritorno in ingresso
- Punto di aspirazione sopra il raccordo di aspirazione del veicolo
- Evitare le bave all'interno del serbatoio
- Sfiatare la linea di alimentazione
- Accendere la pompa del carburante, direttamente quando viene attivata l'accensione. Quando il carburante del veicolo fa parte dell'ordine, questo è già preparato.

Per far passare i due tubi del carburante e il cavo attraverso il pavimento, utilizzare la sega a tazza 32.



Pompa del carburante



Raccordo di aspirazione, foro filettato predisposto



*Raccordo di aspirazione,
tubo di immersione montato.*



Raccordo di ritorno finalizzato

L'unità è pronta per il primo test, riempire i serbatoi (acqua e carburante).

Esecuzione del test:

- Prima di avviare la macchina, controllare tutti i livelli dell'olio (motore, pompa e serbatoio dell'olio idraulico) e controllare il livello del refrigerante (se applicabile).
- Controllare l'unità per le parti allentate, facendo un rapido controllo di tutti i bulloni.
- Impostare l'impostazione della pressione su 0 bar
- Avviare il motore e verificarne la funzionalità. (Il motore funziona contemporaneamente a caldo).
- Controllare il tubo del carburante per verificare che non ci siano perdite.
- Controllare l'impianto di scarico per verificare la presenza di perdite.
- Inserire la pressione e iniziare a testare la funzionalità del getto.
- Controllare le linee dell'acqua e le valvole per verificare che non ci siano perdite.
- Controllare tutte le funzionalità del sistema idrico.
- Controllare il telecomando (anche sulla distanza).

Considerazioni finali:

Le attività di costruzione, montaggio e smontaggio vengono svolte internamente. Il cliente è responsabile di questo e deve assicurarsi che il lavoro venga svolto sotto la supervisione di personale qualificato. Se non è qualificato per questo lavoro, non può eseguirlo.

Il montaggio e l'installazione della macchina devono essere eseguiti in conformità alle presenti istruzioni di installazione. Si deve tenere conto del codice della strada del Paese in cui la macchina diventa operativa e si deve seguire la Direttiva europea per queste macchine.

Non è consentito un altro modo di installazione! Se deve discostarsi da queste istruzioni, si rivolga alla giusta istanza (concessionario e/o ROM bv).

Diritti di proprietà:

Tutti i diritti sono espressamente riservati. È vietata la duplicazione, l'adattamento e la traduzione senza l'autorizzazione scritta di ROM bv, ad eccezione di quanto consentito dalla legge sul copyright.

Queste istruzioni sono state redatte con la massima cura; se ha domande o commenti, la preghiamo di contattare ROM bv.



Tenere conto delle leggi sulla circolazione stradale del Paese di utilizzo.



La macchina, anche dopo le regolazioni, deve essere conforme alle Direttive europee applicabili.



Harselaarseweg 63

3771 MA Barneveld

Paesi Bassi

Tel. +31 (0)342 49 04 17

Fax +31 (0)342 49 28 00

CoC No 09058153

Email: info@rombv.com

Internet: www.rombv.com

Internet: www.rompartsshop.com

PARTNER

Nuova Contec S.r.l.

Zona Industriale 2/1

33086 Montebelluna Valcellina (PN) ITALY

T.: +39 0428 799505

Email: info@nuovacontec.com

Web: www.nuovacontec.com

